

DESCRIPCIÓN ESTRUCTURA DE CUALIFICACIÓN

La estructura de cualificación **7-SABI-NUT-22650-E-010, Nutrición Pública**, será el referente nacional para la oferta educativa que conduce al título de Maestría Universitaria correspondiente al Nivel 7 del Marco Nacional de Cualificaciones. Su diseño se realizó conjuntamente con la Universidad de los Andes, como respuesta a las necesidades de fortalecimiento del talento humano **del sector Salud**, perteneciente al Área de Cualificación de Salud y Bienestar (SABI); integra las necesidades que fueron identificadas en los procesos de investigación adelantados en desarrollo de la metodología del Marco Nacional de Cualificaciones, tanto en fuentes primarias y secundarias, que permitieron identificar las Brechas de talento Humano y las tendencias del sector y sus subáreas.

En su construcción participaron expertos representantes de la subárea de Nutrición, entre los que se encuentran representantes del Colegio Colombiano de Nutrición, profesionales de nutrición de diversas regiones del país y de Facultades de Nutrición y Dietética

Los hallazgos que la fundamentan y justifican, se presenta a continuación:

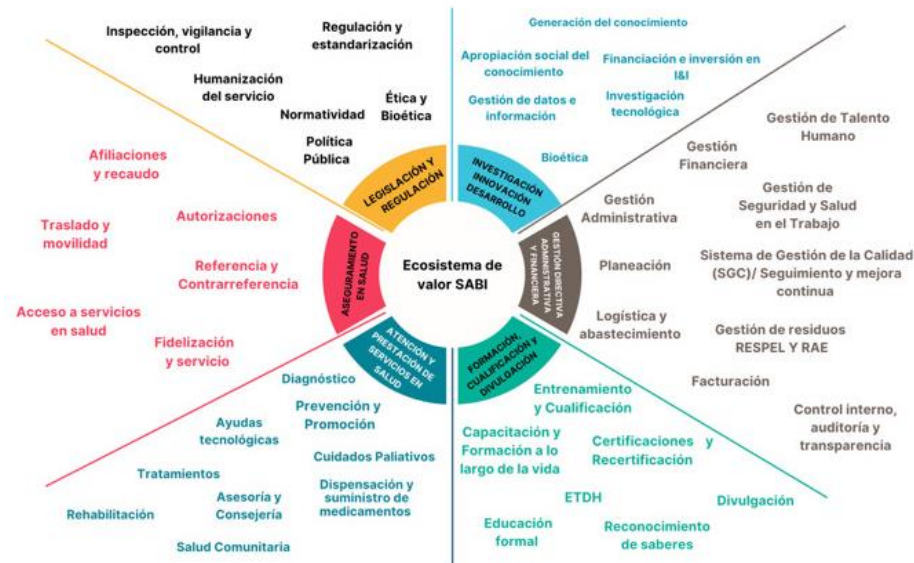
La Cualificación responde a la necesidad de Diseñar, implementar y evaluar políticas, planes, programas, proyectos y estrategias de la situación alimentaria y nutricional mediante el análisis integral de los comportamientos sociales, las prácticas alimentarias asociadas al territorio, la sostenibilidad, la contextualización de los sistemas alimentarios locales, la coordinación de equipos, la percepción comunitaria, enfoques éticos e inclusivos para garantizar el derecho humano a la alimentación adecuada (DHANA) y mejora de los indicadores de salud pública.

Por su parte, la identificación y análisis de brechas de capital humano y prospectiva laboral del sector salud resalta varios aspectos para Nutrición Pública:

- Con respecto a brechas de cantidad por déficit de programas de educación superior, se evidencia que la mayoría de las instituciones no ofrece programas de posgrado con enfoque integral en salud pública dirigidos a nutricionistas dietistas, especialmente en territorios fuera de las grandes ciudades.
- En cuanto a brechas de pertinencia se evidencia que falta mayor formación en epidemiología nutricional, políticas públicas y trabajo comunitario masivo. Se reportan carencias en competencias transversales (trabajo en equipo, comunicación intercultural, creatividad pedagógica entre otros).
- Con respecto a brechas de calidad los empleadores manifestaron que presentan deficiencias para evaluar y monitorear programas poblacionales, dificultando la evidencia del impacto real en la población atendida. En cuanto a competencias transversales, se evidencian falencias en el pensamiento estratégico, el manejo de pacientes complejos, la comunicación asertiva (tanto en comunidades como con compañeros), el manejo de la presión y de las emociones y la coordinación de equipos de salud.

Atendiendo a lo anterior, esta cualificación le permite al profesional en Nutrición Pública, adquirir competencias para ejecutar planes, programas, proyectos, estrategias y/o actividades de educación alimentaria y nutricional con grupos transdisciplinarios, coordinar grupos transdisciplinarios en la planeación y ejecución de actividades, planes, programas, proyectos nacionales y políticas territoriales, planificar planes alimentarios de poblaciones beneficiarias de programas derivados de políticas públicas nacionales, diseñar estrategias de promoción de la salud y prevención de enfermedades relacionadas con la alimentación, desarrollar políticas públicas de nutrición, implementar sistemas de monitoreo y evaluación en proyectos de nutrición pública y realizar investigación y co-investigación en su área.

1. IDENTIFICACIÓN DE LA CUALIFICACIÓN		
1.1 Denominación	Nutrición Pública	
1.2 Código de la cualificación	7-SABI-NUT-22650-E-010	Versión: 01 - 2025
1.3 Nivel del MNC	7	
1.4 Área de cualificación	Salud y bienestar (SABI)	
1.5 Duración (horas-créditos)	Rango sugerido total para este nivel 7 de 35-75 créditos.	
1.6 Organismo que autoriza la cualificación		
1.7 Institución que otorga la cualificación		
1.8 Referente de cualificación para:	Título de Maestría	
2. PERFIL DE COMPETENCIAS		
2.1 Competencia General	Diseñar, implementar y evaluar políticas, planes, programas, proyectos y estrategias de la situación alimentaria y nutricional mediante el análisis integral de los comportamientos sociales, las prácticas alimentarias asociadas al territorio, la sostenibilidad, la contextualización de los sistemas alimentarios locales, la coordinación de equipos, la percepción comunitaria, enfoques éticos e inclusivos para garantizar el derecho humano a la alimentación adecuada (DHANA) y mejora de los indicadores de salud pública.	
2.2 Ámbito (Productivo, Laboral, Social)	Esquema cadena de valor:	



Fuente: Caracterización SABI, 2025.

Sector productivo: Salud y bienestar, nutrición y dietética.

Contexto de acción: Se pueden desempeñar en hospitales y centros de atención en salud, instituciones gubernamentales, industriales y de educación, desempeñarse de manera independiente, entre otros.

Ocupaciones relacionadas:

22650 Nutricionistas dietistas

- 22650.001 Consejero en alimentación saludable
- 22650.002 Consultor en nutrición y dietética
- 22650.003 Coordinador nutrición y dietética
- 22650.012 Nutricionista dietista de salud pública

Otras denominaciones:

Nutricionista Dietista Docente en Nutrición en Salud Pública
 Nutricionista Dietista en Ciencias Sociales y/o Humanas
 Nutricionista Dietista en Gobierno y Políticas Públicas
 Nutricionista Dietista en Alimentación y Nutrición para la Promoción de la Salud
 Nutricionista Dietista en Epidemiología
 Nutricionista Dietista en Políticas Públicas
 Nutricionista Dietista para la Promoción de la Salud

2.3 Competencias Específicas

CE01-7-SABI-NUT-22650-E-010 - Ejecutar políticas públicas, planes, programas, proyectos, estrategias y/o actividades de educación alimentaria y nutricional con grupos transdisciplinarios de acuerdo con la búsqueda de desenlaces de salud con

	<p>enfoque de derecho y la corresponsabilidad de la participación comunitaria.</p> <p>CE02-7-SABI-NUT-22650-E-010 - Coordinar grupos transdisciplinarios en la planeación y ejecución de actividades, políticas públicas, planes, programas, proyectos nacionales, internacionales y políticas territoriales de acuerdo con el enfoque integral y sostenible en la garantía del derecho humano a la alimentación adecuada (DHANA).</p> <p>CE03-7-SABI-NUT-22650-E-010 - Planificar planes alimentarios de poblaciones beneficiarias de programas derivados de políticas públicas nacionales e internacionales según recomendaciones de ingesta energética y nutricional con adaptación a las particularidades territoriales.</p> <p>CE04-7-SABI-NUT-22650-E-010 - Diseñar estrategias de promoción de la salud y prevención de enfermedades relacionadas con la alimentación y nutrición de acuerdo con los contextos comunitarios y el enfoque participativo.</p> <p>CE05-7-SABI-NUT-22650-E-010 - Desarrollar políticas públicas de alimentación y nutrición teniendo en cuenta la promoción del acceso equitativo a la alimentación adecuada y sostenible.</p> <p>CE06-7-SABI-NUT-22650-E-010 - Implementar sistemas de monitoreo y evaluación en proyectos de alimentación y nutrición pública de acuerdo con parámetros de gestión de proyectos, el enfoque de marco lógico y las nuevas apuestas tecnológicas en manejo de datos.</p> <p>CE07-7-SABI-NUT-22650-E-010 - Realizar investigación y co-investigación aplicada a la alimentación y nutrición de acuerdo con las tendencias emergentes en los campos de la salud, la sostenibilidad y los estándares internacionales de homologación. (Transversal).</p> <p>CE08-7-SABI-NUT-22650-E-010 - Divulgar resultados de investigación en diversos medios y soportes en el área de alimentación y nutrición pública de acuerdo con necesidades del contexto y normas de divulgación científica (Transversal).</p>
COMPETENCIA ESPECÍFICA	<p>CE01-7-SABI-NUT-22650-E-010 – Ejecutar políticas públicas, planes, programas, proyectos, estrategias y/o actividades de educación alimentaria y nutricional con grupos transdisciplinarios de acuerdo con la búsqueda de desenlaces de salud con enfoque de derecho y la corresponsabilidad de la participación comunitaria.</p>
<p>Elemento de competencia 1. Diseñar planes estratégicos educativos participativos en alimentación y nutrición de acuerdo con enfoque de derechos, enfoques diferenciales y la participación activa de la comunidad.</p> <p>Criterios de desempeño</p> <ul style="list-style-type: none"> La formulación de planes y estrategias educativas cocreado con la participación activa de la comunidad cumple con necesidades específicas de la población y la adaptación a las realidades socioculturales del territorio. La construcción de propuestas formativas promotoras de desarrollo local comunitario cumple con representación de líderes de la diversidad funcional y análisis documental de soluciones a la problemática identificada. El cumplimiento del proceso evaluador de respuesta de participación comunitaria corresponde con los estándares de representatividad y accesibilidad establecidos en el uso de herramientas inclusivas. <p>Elemento de competencia 2. Desarrollar la promoción de la educación alimentaria y nutricional de acuerdo con procesos metodológicos educativos adaptados culturalmente y enfoque inclusivo.</p>	

<p>Criterios de desempeño</p> <ul style="list-style-type: none"> La implementación del Aprendizaje Basado en Proyectos Comunitarios corresponde con el enfoque Sostenibilidad Ambiental y Transformación de Sistemas Alimentarios Saludables. La proposición de soluciones a las necesidades locales de sostenibilidad corresponde con los principios de equidad y de Participación Comunitaria. La implementación del enfoque diferencial educativo cumple con criterios de inclusión sociocultural y potenciación de la autonomía en la diversidad funcional. 	
<p>Elemento de competencia 3. Implementar actividades educativas promotoras de la participación activa comunitaria de acuerdo con parámetros de inclusión y sostenibilidad de Sistemas Alimentarios.</p>	
<p>Criterios de desempeño</p> <ul style="list-style-type: none"> El Desarrollo de actividades educativas acción-participativas cumple con objetivos de reflexión de hábitos alimentarios y de fomento de consumo alimentario propio y estacional. La ejecución de actividades educativas comunitarias reductoras de emisión de gases de efecto invernadero está acorde con propuestas de producción sostenible y cocina saludable en el territorio. El fortalecimiento de la participación colectiva en actividades educativas de Seguridad Alimentaria y Nutricional cumple con enfoque de igualdad de género y la adaptación basada en comunidades. 	
<p>Contexto de la competencia.</p> <ul style="list-style-type: none"> Recursos utilizados: Equipos electrónicos y tecnológicos, medios digitales y/o físicos de registro de la información. oficinas, centros de investigación y/o espacio físico de trabajo. Productos y resultados (evidencias): Elaboración de planes estratégicos educativos participativos en alimentación y nutrición. Propuestas formativas promotoras de desarrollo local comunitario. Registro de la ejecución de actividades educativas comunitarias reductoras de emisión de gases de efecto invernadero. Información requerida (referentes): Artículos de investigación Alimentaria y Nutricional, informes de nutrición poblacional, guías alimentarias y las tablas de composición de alimentos nacionales e internacionales, indicadores antropométricos, clínicos, bioquímicos, signos y síntomas de malnutrición y las directrices nacionales e internacionales, normativa específica aplicable: normas de calidad, normas de seguridad. Protocolos de técnicos, manuales de operación y funcionamiento de instrumentos y equipos. Bibliografía especializada de consulta. 	
<p>COMPETENCIA ESPECÍFICA</p>	<p>CE02-7-SABI-NUT-22650-E-010 - Coordinar grupos transdisciplinarios en la planeación y ejecución de actividades, políticas públicas, planes, programas, proyectos nacionales, internacionales y políticas territoriales de acuerdo con el enfoque integral y sostenible en la garantía del derecho humano a la alimentación adecuada (DHANA).</p>
<p>Elemento de competencia 1. Conformar el equipo transdisciplinar de acuerdo con las políticas públicas, planes, programas, proyectos, estrategias y/o actividades de educación alimentaria y nutricional.</p>	
<p>Criterios de desempeño</p>	

<ul style="list-style-type: none"> • La definición de los perfiles profesionales está acorde con las políticas públicas, planes, programas y proyectos de educación alimentaria y nutricional. • El establecimiento de los criterios de selección del equipo transdisciplinar cumple con los roles y responsabilidades del plan de trabajo. • El desarrollo de espacios de integración entre los miembros del equipo corresponde con los objetivos y cronograma del plan de trabajo.
<p>Elemento de competencia 2. Definir los objetivos y estrategias de trabajo de acuerdo con el enfoque integral y sostenible en la garantía del derecho humano a la alimentación adecuada (DHANA).</p> <p>Criterios de desempeño</p> <ul style="list-style-type: none"> • La asignación de metas y responsabilidades de los integrantes del equipo está acorde con los principios del Derecho Humano a la Alimentación Adecuada (DHANA). • La determinación de indicadores de desempeño para actor involucrado corresponde con el cronograma y metas del plan de trabajo. • La asignación de roles corresponde con los objetivos estratégicos de la política pública, plan o programa cumple con las responsabilidades y cronogramas definidos.
<p>Elemento de competencia 3. Desarrollar mecanismos de coordinación y comunicación del equipo transdisciplinar de acuerdo con políticas públicas, planes, programas, proyectos, estrategias y/o actividades de educación alimentaria y nutricional.</p> <p>Criterios de desempeño</p> <ul style="list-style-type: none"> • La implementación de reuniones periódicas corresponde con el plan de seguimiento y evaluación de alimentación adecuada (DHANA). • El uso de herramientas digitales de gestión de proyectos está acorde con el plan actualización y reporte de actividades. • El desarrollo de reuniones de equipo está acorde con los resultados de seguimiento al plan y tomar decisiones.
<p>Elemento de competencia 4. Evaluar el Trabajo Colaborativo y la Interdisciplinariedad teniendo en cuenta la normativa y objetivos del proyecto.</p> <p>Criterios de desempeño</p> <ul style="list-style-type: none"> • El uso de herramientas digitales de gestión de proyectos está acorde con el plan actualización y reporte de actividades. • El monitoreo a la incidencia del equipo transdisciplinar corresponde con las necesidades y particularidades de las comunidades involucradas. • El ajuste a los procesos y estrategias corresponde con los resultados obtenidos en cada fase del proyecto.
<p>Contexto de la competencia</p> <ul style="list-style-type: none"> • Recursos utilizados: Equipos electrónicos y tecnológicos, medios digitales y/o físicos de registro de la información. oficinas, centros de investigación y/o espacio físico de trabajo. • Productos y resultados (evidencias): Elaboración de estrategias con enfoque de integralidad, diversidad sociocultural y necesidad de fomento del bienestar comunitario en el territorio. Informe de implementación y retroalimentación de los proyectos alimentarios y nutricionales. Informe de la evaluación de logros obtenidos en las estrategias implementadas y de los resultados de cohesión social en los sistemas alimentarios y mejoría del estado nutricional de la población objetivo.

<ul style="list-style-type: none"> ● Información requerida (referentes): Artículos de investigación Alimentaria, informes de nutrición poblacional, guías alimentarias y las tablas de composición de alimentos nacionales e internacionales, indicadores antropométricos, clínicos, bioquímicos, signos y síntomas de malnutrición y las directrices nacionales e internacionales, normativa específica aplicable: normas de calidad, normas de seguridad. Protocolos de técnicos, manuales de operación y funcionamiento de instrumentos y equipos. Bibliografía especializada de consulta. 	
COMPETENCIA ESPECÍFICA	CE03-7-SABI-NUT-22650-E-010 - Planificar planes alimentarios de poblaciones beneficiarias de programas derivados de políticas públicas nacionales según recomendaciones de ingesta energética y nutricional y adaptación a las particularidades territoriales.
<p>Elemento de competencia 1. Diseñar estrategias integrales de implementación de políticas alimentarias y nutricionales de acuerdo con necesidades de la población y los principios de sostenibilidad.</p> <p>Criterios de desempeño</p> <ul style="list-style-type: none"> ● La elaboración de estrategias con enfoque de integralidad está acorde con el respeto a la diversidad sociocultural y necesidad de fomento del bienestar comunitario en el territorio. ● La participación activa en los niveles de la planeación estratégica corresponde con procesos de control administrativo y apoyo interinstitucional en las actividades propias de los 4 pilares de la Seguridad Alimentaria y Nutricional. ● La proyección de estrategias de integración social corresponde con la capacidad local comunitaria de sostenibilidad alimentaria y la viabilidad presupuestal del proyecto. 	
<p>Elemento de competencia 2. Liderar la gestión de recursos en la ejecución de proyectos alimentarios y nutricionales teniendo en cuenta enfoques de derecho y la promoción integral de la sostenibilidad ambiental.</p> <p>Criterios de desempeño</p> <ul style="list-style-type: none"> ● La implementación de proyectos alimentarios y nutricionales está acorde con enfoque en el respeto absoluto por el derecho humano a la alimentación y aproximación a la lucha contra el hambre. ● La medición de la eficiencia en la gestión de los recursos atribuidos al proyecto cumple con prácticas de optimización presupuestal en las actividades de sostenibilidad ambiental y Sistemas Alimentarios. ● La retroalimentación de los procesos implementados en las situaciones sociales emergentes corresponde con resultados de monitoreo y eficacia de las estrategias en la comunidad. 	
<p>Elemento de competencia 3. Integrar la sostenibilidad territorial en la planificación de los planes alimentarios según intervenciones a las condiciones socioambientales y económicas del territorio.</p> <p>Criterios de desempeño</p> <ul style="list-style-type: none"> ● La promoción de estrategias educativas de transformación de sistemas alimentarios saludables corresponde con necesidades de la población y el uso de alimentos locales. ● El fortalecimiento de la economía local está acorde con incentivos a la compra de alimentos producidos en la región y la sostenibilidad de programas alimentarios comunitarios. ● La diversificación y adaptabilidad de los menús alimentarios cumple con garantía de sostenibilidad y procedimientos de integración de políticas nacionales de desarrollo, salud y educación. 	
<p>Elemento de competencia 4. Promover la participación comunitaria activa y continua en la identificación de necesidades nutricionales y en planificación de estrategias alimentarias de acuerdo con características socioculturales y particularidades del territorio.</p> <p>Criterios de desempeño</p>	

<ul style="list-style-type: none"> La planificación de las intervenciones nutricionales corresponde con participación comunitaria activa en el diagnóstico de necesidades alimentarias y garantía de soluciones resilientes relevantes de sus realidades. La aplicación del enfoque participativo basado en la comunidad está acorde con propuestas colaborativas aceptadas y adaptadas a las necesidades de la población. La gestión de la participación de las poblaciones más vulnerables en la intervención social cumple con criterios de inclusión de enfoque de derechos de desarrollo sostenible a la seguridad alimentaria y nutricional. 	
Contexto de la competencia <ul style="list-style-type: none"> Recursos utilizados: Equipos electrónicos y tecnológicos, medios digitales y/o físicos de registro de la información. oficinas, centros de investigación y/o espacio físico de trabajo. Productos y resultados (evidencias): Informe de la verificación de estándares de calidad de la minuta patrón y los ciclos de menú comunitarios. Informe de la integración de la sostenibilidad territorial en la planificación de los planes alimentarios. Informe de la planificación de las intervenciones nutricionales y la participación comunitaria activa en el diagnóstico de necesidades alimentarias y garantía de soluciones resilientes relevantes de sus realidades. Información requerida (referentes): Artículos de investigación Alimentaria, informes de nutrición poblacional, guías alimentarias y las tablas de composición de alimentos nacionales e internacionales, indicadores antropométricos, clínicos, bioquímicos, signos y síntomas de malnutrición y las directrices nacionales e internacionales, normativa específica aplicable: normas de calidad, normas de seguridad. Protocolos de técnicos, manuales de operación y funcionamiento de instrumentos y equipos. Bibliografía especializada de consulta. 	
COMPETENCIA ESPECÍFICA	CE04-7-SABI-NUT-22650-E-010 - Diseñar estrategias de promoción de la salud y prevención de enfermedades relacionadas con la alimentación de acuerdo con los contextos comunitarios y el enfoque participativo.
Elemento de competencia 1. Construir estrategias comunitarias promotoras de alimentación saludable y de prevención de enfermedades de acuerdo con la Atención Primaria en Salud (APS) y pertinencia de las intervenciones.	
Criterios de desempeño <ul style="list-style-type: none"> La formulación de estrategias de prevención corresponde con las características culturales, sociales y geográficas de cada comunidad y criterios de pertinencia y aceptación local. El fortalecimiento de la capacidad comunitaria en la toma de decisiones responsables e informadas del cuidado de su salud está acorde con criterios de participación colectiva en actividades educativas y promoción de adopción de hábitos alimentarios saludables. La adaptación de estrategias a factores socioculturales y económicos locales está acorde con barreras de atención y oportunidades de transformación del sistema alimentario. 	
Elemento de competencia 2. Incorporar enfoques participativos territoriales en el diseño de estrategias de promoción de la salud según políticas sanitarias nacionales y fomento de participación activa comunitaria en todo el proceso.	
Criterios de desempeño <ul style="list-style-type: none"> La implementación de la estrategia de Investigación Acción Participativa en el proceso de promoción de la salud corresponde con la notificación de desenlaces en salud en el sistema de vigilancia epidemiológica y la ejecución de plan territorial. 	

<ul style="list-style-type: none"> La evaluación del empoderamiento comunitario efectivo en salud cumple con procesos identificadores de factores favorecedores o limitantes de la participación en programas y beneficios asociados. El fortalecimiento de la promoción de la salud cumple con principios de corresponsabilidad de los actores clave en el proceso comunitario de cambio y la gobernanza. 	
<p>Elemento de competencia 3. Evaluar de manera continua la efectividad de las estrategias de promoción de la salud y prevención de enfermedades de acuerdo con indicadores de salud y nutrición de las políticas sanitarias nacionales y territoriales.</p> <p>Criterios de desempeño</p> <ul style="list-style-type: none"> El seguimiento continuo de las estrategias está acorde con indicadores de salud y nutrición y medición del impacto. El ajuste de estrategias está acorde con los resultados obtenidos en las evaluaciones y las necesidades emergentes y mejores prácticas. La medición de contribución de estrategias al desarrollo social corresponde con indicadores en salud y el impacto de la morbilidad en el territorio. 	
<p>Contexto de la competencia</p> <ul style="list-style-type: none"> Recursos utilizados: Equipos electrónicos y tecnológicos, medios digitales y/o físicos de registro de la información. oficinas, centros de investigación y/o espacio físico de trabajo. Productos y resultados (evidencias): Formulación de estrategias de prevención características culturales, sociales y geográficas. Documentación de la implementación de la estrategia de Investigación Acción Participativa en el proceso de promoción de la salud. Evaluación y registro de la medición de contribución de estrategias al desarrollo social de los indicadores en salud y el impacto de la morbilidad en el territorio. Información requerida (referentes): Artículos de investigación Alimentaria, informes de nutrición poblacional, guías alimentarias y las tablas de composición de alimentos nacionales e internacionales, indicadores antropométricos, clínicos, bioquímicos, signos y síntomas de malnutrición y las directrices nacionales e internacionales, normativa específica aplicable: normas de calidad, normas de seguridad. Protocolos de técnicos, manuales de operación y funcionamiento de instrumentos y equipos. Bibliografía especializada de consulta. 	
COMPETENCIA ESPECÍFICA	CE05-7-SABI-NUT-22650-E-010 - Desarrollar políticas públicas de nutrición teniendo en cuenta la promoción del acceso equitativo a la alimentación adecuada y sostenible.
<p>Elemento de competencia 1. Elaborar políticas públicas inclusivas de salud, alimentación y nutrición de acuerdo con principios de justicia social, derechos humanos y participación activa comunitaria.</p> <p>Criterios de desempeño</p> <ul style="list-style-type: none"> La adopción de estrategias diferenciales de provisión de recursos e insumos alimentarios cumple con criterios de participación comunitaria, acceso equitativo a alimentos saludables suficientes y a la existencia de sistemas alimentarios en el territorio. La priorización de identificación de factores diferenciales y comunes de necesidades en poblaciones vulnerables corresponde con garantía de cobertura y universalidad de la prestación integral e integrada del Modelo de Salud Preventivo, Predictivo y Resolutivo de Salud. La contribución de la participación ciudadana en la cohesión social cumple con el enfoque colaborativo y de derecho humano a la alimentación y al agua. 	

<p>Elemento de competencia 2. Promover la sostenibilidad ambiental y sistemas alimentarios en las políticas públicas de acuerdo con integración de principios ambientales y garantía de sustentabilidad a largo plazo.</p> <p>Criterios de desempeño</p> <ul style="list-style-type: none"> • La inclusión de principios de sostenibilidad ambiental está acorde con la existencia de recursos alimentarios propios del territorio y la garantía del uso responsable en pro de generaciones futuras. • La integración de conceptos de sostenibilidad ambiental en la ejecución de la política cumple con la gestión responsable de los recursos y el acceso equitativo a alimentos sostenibles en el territorio. • La implementación de estrategias de resiliencia ante posible crisis alimentaria corresponde con el Plan de Contingencia y a acciones de garantía a la Seguridad Alimentaria y Nutricional.
<p>Elemento de competencia 3. Implementar políticas alimentarias a nivel territorial de acuerdo con estrategias adaptadas a las realidades locales y las poblaciones beneficiarias.</p> <p>Criterios de desempeño</p> <ul style="list-style-type: none"> • La distribución equitativa de recursos corresponde con enfoque de derechos y ubicación del sistema alimentario de comedores comunitarios en el territorio de intervención. • La coordinación eficaz del proceso cumple con principios de calidad de la intervención y mecanismos efectivos de comunicación satisfactoria entre gobernanza y comunidad • El seguimiento de efectividad de la intervención está acorde con procesos de monitoreo de los indicadores de gestión, de salud y nutrición.
<p>Elemento de competencia 4. Realizar evaluaciones periódicas de las políticas públicas alimentarias y nutricionales según indicadores de impacto y principios de mejora continua.</p> <p>Criterios de desempeño</p> <ul style="list-style-type: none"> • La valoración del proceso evaluativo de repercusión del proyecto está acorde con resultados de indicadores de gestión y sostenibilidad. • La consolidación de información técnica de los resultados de gestión corresponde con criterios de transparencia de la rendición de cuentas y registros físico/documental. • La evaluación de logros obtenidos en las estrategias implementadas está acorde con resultados de cohesión social en los sistemas alimentarios y mejoría del estado nutricional. <p>Contexto de la competencia</p> <ul style="list-style-type: none"> • Recursos utilizados: Equipos electrónicos y tecnológicos, medios digitales y/o físicos de registro de la información. oficinas, centros de investigación y/o espacio físico de trabajo. • Productos y resultados (evidencias): Elaboración de políticas públicas inclusivas de salud, alimentación y nutrición. Informe de la implementación de estrategias de resiliencia ante posible crisis alimentaria. Registro del seguimiento de efectividad de la intervención de los procesos de monitoreo de los indicadores de gestión, de salud y nutrición. • Información requerida (referentes): Artículos de investigación Alimentaria, informes de nutrición poblacional, guías alimentarias y las tablas de composición de alimentos nacionales e internacionales, indicadores antropométricos, clínicos, bioquímicos, signos y síntomas de malnutrición y las directrices nacionales e internacionales, normativa específica aplicable: normas de calidad, normas de seguridad. Protocolos de técnicos, manuales de operación y funcionamiento de instrumentos y equipos. Bibliografía especializada de consulta.

COMPETENCIA ESPECÍFICA	CE06-7-SABI-NUT-22650-E-010 - Implementar sistemas de monitoreo y evaluación en proyectos de nutrición pública de acuerdo con parámetros de gestión de proyectos y el enfoque de marco lógico.
<p>Elemento de competencia 1. Diseñar sistemas de monitoreo y evaluación de proyectos alimentarios y nutricionales de acuerdo con los principios establecidos a nivel nacional e internacionales.</p> <p>Criterios de desempeño</p> <ul style="list-style-type: none"> • La implementación de mecanismos de monitoreo de las estrategias cumple con seguimiento de métricas e indicadores de calidad, eficiencia y cumplimiento. • El planteamiento de criterios de medición del impacto de los proyectos cumple con procesos sistemáticos continuos de seguimiento de efectividad, debilidades y ajustes. • La optimización de los resultados del monitoreo cumplimiento de políticas públicas corresponde con análisis evaluativo permanente de indicadores análisis de la situación de salud del país y evidencia científica. 	
<p>Elemento de competencia 2. Aplicar mecanismos de evaluación en proyectos de nutrición comunitaria según rol de actores comunitarios / stakeholderstes y productos esperados.</p> <p>Criterios de desempeño</p> <ul style="list-style-type: none"> • La vinculación de actores comunitarios y otros stakeholders está acorde con las contribuciones de identificación de las desigualdades en salud y potenciales propuestas intervenidas. • La retroalimentación de actores comunitarios y stakeholders cumple con aportes estructurados de necesidades emergentes en la comunidad y situación contractual de equipo transdisciplinario. • La conclusión derivada de investigación inductiva / deductiva está acorde con métodos cualitativo/cuantitativos y software de análisis del proceso de intervención comunitaria. 	
<p>Elemento de competencia 3. Evaluar el impacto comunitario de proyectos de alimentación y nutrición de acuerdo con resultados de sostenibilidad y efectividad en las intervenciones de desenlaces de salud identificados.</p> <p>Criterios de desempeño</p> <ul style="list-style-type: none"> • La valoración del impacto corresponde con estudios de clasificación e interacción entre el medio ambiente y las consecuencias del proyecto implementado. • La predicción ambiental está acorde con métodos y modelos científicos incluyentes de factores determinantes sociales, gobernanza y Objetivos de Desarrollo Sostenible específicos. • La decisión de permanencia del equipo transdisciplinario corresponde con resultados de transparencia en la rendición de cuentas y generación de soluciones innovadores. 	
<p>Contexto de la competencia</p> <ul style="list-style-type: none"> • Recursos utilizados: Equipos electrónicos y tecnológicos, medios digitales y/o físicos de registro de la información. Consultorio y/o espacio físico de trabajo. • Productos y resultados (evidencias): Diseño de sistemas de monitoreo y evaluación de proyectos alimentarios y nutricionales. Informe de los mecanismos de evaluación en proyectos de nutrición comunitaria. Informe de evaluación del impacto de la clasificación e interacción entre el medio ambiente y las consecuencias del proyecto implementado. • Información requerida (referentes): Artículos de investigación Alimentaria, informes de nutrición poblacional, guías alimentarias y las tablas de composición de alimentos nacionales e internacionales, 	

<p>indicadores antropométricos, clínicos, bioquímicos, signos y síntomas de malnutrición y las directrices nacionales e internacionales, normativa específica aplicable: normas de calidad, normas de seguridad. Protocolos de técnicos, manuales de operación y funcionamiento de instrumentos y equipos. Bibliografía especializada de consulta.</p>	
COMPETENCIA ESPECÍFICA	CE07-7-SABI-NUT-22650-E-010 - Realizar investigación y co-investigación aplicada a la nutrición de acuerdo con las tendencias emergentes en los campos de la salud, la sostenibilidad, la alimentación y los estándares internacionales de homologación. (Transversal).
<p>Elemento de competencia 1. Identificar áreas de investigación y co-investigación prioritarias en nutrición y dietética de acuerdo con las tendencias emergentes en salud, sostenibilidad y alimentación.</p> <p>Criterios de desempeño</p> <ul style="list-style-type: none"> • La delimitación de líneas de investigación está acorde con las tendencias emergentes en salud, sostenibilidad y alimentación, y los informes de organizaciones internacionales (OMS, la FAO y la ONU.) • El análisis de las necesidades de investigación corresponde con las demandas del sector salud y alimentario, los estudios de empleabilidad y las proyecciones de crecimiento del sector. • La priorización de áreas de investigación está acorde con los estándares de homologación global y los criterios establecidos por entidades internacionales (EFAD -Federación Europea de Asociaciones de Dietistas, (AND) -Academia de Nutrición y Dietética de EE. UU.). • La validación de las áreas de investigación con expertos y entidades internacionales cumple con los protocolos establecidos y los lineamientos de instituciones educativas y organizaciones reconocidas. • La documentación del proceso de identificación de áreas de investigación está acorde con los formatos y protocolos internacionales y las normativas vigentes en educación superior. 	
<p>Elemento de competencia 2. Diseñar proyectos de investigación y co-investigación aplicada según los lineamientos de instituciones y organizaciones nacionales e internacionales líderes en investigación.</p> <p>Criterios de desempeño</p> <ul style="list-style-type: none"> • La elaboración de iniciativas de investigación cumple con los lineamientos de organizaciones nacionales, internacionales y las mejores prácticas en investigación. • La selección de metodologías y enfoques de investigación está acorde con las necesidades de la temática seleccionada y las demandas del sector salud y alimentario. • La estructuración de los proyectos de investigación corresponde con los estándares de calidad y rigor científico y las recomendaciones de expertos y entidades internacionales. • La validación de los proyectos de investigación con expertos y entidades internacionales cumple con los protocolos establecidos. • La documentación del proceso de diseño de proyectos de investigación está acorde con los formatos y protocolos internacionales y las normativas vigentes. 	
<p>Elemento de competencia 3. Implementar metodologías de investigación y co-investigación innovadoras de acuerdo con las mejores prácticas en investigación nutricional.</p> <p>Criterios de desempeño</p> <ul style="list-style-type: none"> • La aplicación de enfoques investigativos cumple con las mejores prácticas en investigación y los lineamientos de instituciones y organizaciones nacionales e internacionales. • La selección de herramientas y técnicas de investigación está acorde con los requerimientos del diseño metodológico de la investigación. • La aplicación de metodologías innovadoras corresponde con los estándares de calidad y rigor científico y las recomendaciones de expertos y entidades internacionales. 	

<ul style="list-style-type: none"> La evaluación de la efectividad de las metodologías implementadas cumple con los indicadores de calidad. La documentación del proceso de implementación de metodologías de investigación está acorde con los formatos y protocolos internacionales y las normativas vigentes. 	
Contexto de la competencia <ul style="list-style-type: none"> Recursos utilizados: Equipos electrónicos y tecnológicos, medios digitales y/o físicos de registro de la información. Consultorio, laboratorio y/o espacio físico de trabajo. Productos y resultados (evidencias): Informe de la identificación de las áreas de investigación prioritarias. Documentación del proceso de diseño de proyectos de investigación. Documentación del proceso de implementación de metodologías de investigación. Información requerida (referentes): Artículos de investigación Alimentaria, informes de nutrición poblacional, guías alimentarias y las tablas de composición de alimentos nacionales e internacionales, indicadores antropométricos, clínicos, bioquímicos, signos y síntomas de malnutrición y las directrices nacionales e internacionales, normativa específica aplicable: normas de calidad, normas de seguridad. Protocolos de técnicos, manuales de operación y funcionamiento de instrumentos y equipos. Bibliografía especializada de consulta. 	
COMPETENCIA ESPECÍFICA	CE08-7-SABI-NUT-22650-E-010 - Divulgar resultados de investigación en diversos medios y soportes en el área de nutrición clínica acuerdo con necesidades del contexto y normas de divulgación científica (Transversal)
Elemento de competencia 1. Difundir resultados de investigación en revistas científicas de impacto internacional según los estándares de calidad y los protocolos de publicación.	
Criterios de desempeño <ul style="list-style-type: none"> La selección de medios de divulgación y publicación cumple con los estándares de impacto internacional, los índices de citación y las recomendaciones de expertos y entidades internacionales. La preparación de los manuscritos está acorde con los lineamientos y protocolos de publicación y las mejores prácticas en redacción académica. La revisión y edición de los manuscritos corresponde con los criterios de calidad y rigor científico y las recomendaciones de expertos y entidades internacionales. La presentación de los manuscritos cumple con los plazos y formatos requeridos y los protocolos de publicación La difusión de los resultados publicados está acorde con las estrategias de comunicación científica y las mejores prácticas en divulgación de investigación. 	
Elemento de competencia 2. Transferir conocimientos científicos de acuerdo con el público objetivo.	
Criterios de desempeño <ul style="list-style-type: none"> La identificación de los conocimientos científicos relevantes está acorde con las necesidades del público objetivo, los estudios de necesidades y las proyecciones de crecimiento del sector. La implementación de los conocimientos científicos corresponde con los estándares de calidad y las recomendaciones de expertos y entidades internacionales. La evaluación del impacto de la transferencia de conocimientos cumple con los indicadores de calidad y los lineamientos de instituciones y organizaciones nacionales e internacionales. La documentación del proceso de transferencia de conocimientos está acorde con los formatos y protocolos internacionales y las normativas vigentes. 	

Elemento de competencia 3. Participar en redes y colaboraciones de investigación según las oportunidades de cooperación con organizaciones de salud reconocidas a nivel global.

Criterios de desempeño

- La identificación de redes y colaboraciones internacionales corresponde con las oportunidades de cooperación, las necesidades de investigación y las recomendaciones de expertos y entidades internacionales.
- El involucramiento en alianzas y proyectos internacionales está acorde con los protocolos de cooperación y los lineamientos de instituciones y organizaciones reconocidas.
- La contribución a las redes y colaboraciones internacionales corresponde con los estándares de calidad y rigor científico y las recomendaciones de expertos y entidades internacionales.
- La evaluación del impacto de la participación en redes y colaboraciones internacionales cumple con los indicadores de calidad y los lineamientos de instituciones y organizaciones nacionales e internacionales.
- La documentación del proceso de participación en redes y colaboraciones internacionales está acorde con los formatos y protocolos internacionales y las normativas vigentes en educación superior.

Contexto de competencia

- **Recursos utilizados:** Equipos electrónicos y tecnológicos, medios digitales y/o físicos de registro de la información. Consultorio, laboratorio y/o espacio físico de trabajo.
- **Productos y resultados (evidencias):**
Documentos de los resultados de investigación.
Documentación del proceso de transferencia de conocimientos científicos.
Evidencias de la participación en redes y colaboraciones internacionales de investigación.
- **Información requerida (referentes):** Artículos de investigación Alimentaria, informes de nutrición poblacional, guías alimentarias y las tablas de composición de alimentos nacionales e internacionales, indicadores antropométricos, clínicos, bioquímicos, signos y síntomas de malnutrición y las directrices nacionales e internacionales, normativa específica aplicable: normas de calidad, normas de seguridad. Protocolos de técnicos, manuales de operación y funcionamiento de instrumentos y equipos. Bibliografía especializada de consulta.

2.4 Competencias Clave (Básicas y transversales)	Competencias Básicas	
	Competencia Comunicación (oral y escrita en lengua materna y una segunda lengua)	Duración
	<ul style="list-style-type: none"> • Producción textual científica • Comprensión e interpretación textual. • Medios de comunicación y otros sistemas simbólicos. • Ética de la comunicación. • Demostrar habilidades de comprensión y producción oral y escrita en inglés orientadas a la lectura de literatura científica, la elaboración de resúmenes y la interacción académica internacional. 	48 horas

Competencias Transversales		
Habilidades en el uso de las TIC		
Módulo	Referente para el aprendizaje	Duración
Manejo de herramientas informáticas	RA1. Utilizar tecnologías y herramientas informáticas altamente especializadas de acuerdo con la naturaleza de la información y de la labor.	48 horas
Protección de Salud y el medio ambiente		
Módulo	Referente para el aprendizaje	Duración
Seguridad y salud en el trabajo	RA1. Aplicar principios y procedimientos de salud y seguridad en el trabajo en el marco de normas técnicas y legales vigentes.	24 horas
Conservación del medio ambiente	RA2. Clasificar los residuos conforme a su tipología, al plan de manejo ambiental y protocolos normativos RA3. Disponer de los residuos y desechos conforme al plan de manejo ambiental y protocolos normativos RA4. Aplicar las medidas de prevención y protección, del medio ambiente analizando las situaciones de riesgo en el entorno laboral.	24 horas
Investigación / Gestión Del Conocimiento		
Comprensión y solución de las necesidades y problemas de salud individual y colectiva	RA1. Preparar y proveer la documentación, de sus usuarios y de sus proyectos de investigación, de acuerdo con los requerimientos legales y dentro de los procedimientos y estándares aceptados. RA2. Asumir la solución de problemas relacionados con la salud individual y colectiva en el marco de un trabajo interprofesional e interdisciplinario a partir de los postulados de la metodología científica. RA3. Interpretar textos científicos con sentido crítico para resolver problemas relacionados con su ejercicio profesional.	48 horas
Pensamiento sistémico y complejo	RA 1 Sustentar las interconexiones entre los componentes biológicos, sociales, económicos, culturales y ambientales que conforman los sistemas alimentarios de acuerdo con la evaluación de impacto en la seguridad alimentaria y nutricional.	48 horas

		<p>RA 2. Aplicar herramientas de pensamiento sistémico como el análisis del sistema: eficiencia, efectividad y eficacia, mapas causales, bucles de retroalimentación, análisis de actores, entre otros, de acuerdo con los componentes nutricionales integrales, considerando las dinámicas y complejidades del contexto local y global.</p> <p>RA 3. Evaluar el rol del nutricionista dietista como agente de cambio en sistemas complejos, reconociendo los límites del conocimiento y la necesidad de enfoques colaborativos, interdisciplinar y adaptativos en la práctica profesional.</p>	
	Educación		
	Fortalecimiento de competencias de usuarios, colectivos y equipos de trabajo	<p>RA1. Apoyar el fortalecimiento del equipo de salud mediante la utilización de estrategias pedagógicas, con criterios de pertinencia y calidad, orientados a mejorar su desempeño y desarrollo profesional.</p> <p>RA2. Posibilitar el intercambio de experiencias y transferencia de conocimiento, según criterios pedagógicos, alcance y ámbito de competencia</p>	24 horas
	Ética, Bioética y Humanización		
	Compromiso y responsabilidad ética	<p>RA1. Demostrar en sus actividades la aplicación y cumplimiento de los valores de humanidad, dignidad, responsabilidad, prudencia y secreto, respecto a si mismo, otras personas, la comunidad, la ocupación y las instituciones.</p> <p>RA2. Evaluar de manera ética y crítica la recomendación de medicamentos y/o procedimientos con base en los principios éticos, los propios de su disciplina y los potenciales efectos en los seres humanos y el ambiente.</p> <p>RA3. Guiar sus acciones y decisiones procurando consecuencias menos graves que las que se deriven de no actuar, evitando el daño y respetando el derecho a la integridad</p>	48 horas
	Manejo de la información y las relaciones interpersonales	RA1. Garantizar la privacidad y confidencialidad de la información obtenida en el contexto de su acción profesional siempre y cuando no atente contra la integridad personal y de otros.	

		<p>RA2. Establecer relaciones respetuosas, equitativas y sinérgicas en el ámbito de la salud, considerando contextos multiculturales en la interacción con la población, otros profesionales y otras opciones de medicina.</p>	
	<p>Actuación e interacción individual, interprofesional e interdisciplinar</p>	<p>RA1. Trabajar en interrelación con sus colegas, las personas, las familias, la comunidad y demás actores del sistema, en función de la resolución de problemas con juicio crítico y el logro de los objetivos comunes relacionados con la salud individual y colectiva, en un escenario de respeto mutuo.</p> <p>RA2. Respetar la igualdad de derecho a la buena calidad de atención en salud, y a la diferencia de atención conforme a las necesidades de cada persona.</p> <p>RA3. Reconocer el alcance y el límite de sus competencias profesionales en las cuales ha recibido entrenamiento formal y ha desarrollado experiencia.</p> <p>RA4. Mantener una práctica auto reflexiva, responsable y de autoevaluación permanente frente a los resultados, alcances, limitaciones e implicaciones de su actuación profesional basado en la transparencia, la autonomía, la autorregulación y la honestidad intelectual.</p>	
	<p>Reconocimiento Del Contexto</p>	<p>RA1. Interpreta el contexto social, político, económico, legal y cultural del campo de la salud, con base en criterios lógicos, sustantivos, sistémicos, pragmáticos y dialógicos que le brinda su formación, en busca de formular propuestas de intervención que lleven a transformar esa realidad.</p> <p>RA2. Participa en la resolución de las problemáticas sociales y de salud, en relación con las necesidades cambiantes de la población, las personas, las demandas sociales y de salud.</p> <p>RA3. Respetar las características específicas del contexto socio- cultural en el que desarrolla su acción y actuar en favor de su protección y desarrollo.</p>	

Nota: las Competencias Clave presenta los referentes que requieren integrarse en el diseño y desarrollo de los procesos educativos y formativos, en el caso de las competencias de inglés, y general, se recomienda adaptarlas a los requerimientos según la realidad del sector, las características del perfil, necesidades del programa y de la institución.

3. RESULTADOS DE APRENDIZAJE Y CRITERIOS DE EVALUACIÓN	
CE01-7-SABI-NUT-22650-E-010 - Ejecutar políticas, planes, programas, proyectos, estrategias y/o actividades de educación alimentaria y nutricional con grupos transdisciplinarios de acuerdo con la búsqueda de desenlaces de salud con enfoque de derecho y la corresponsabilidad de la participación comunitaria.	
Duración créditos: 4	Duración en horas:
<p>Resultado de aprendizaje 1. Proyectar planes estratégicos educativos en alimentación y nutrición, adaptados a las características de diferentes contextos socio culturales, con un enfoque inclusivo, participativo, equitativo, accesibles, comprensible y diverso, considerando la integración de metodologías activas y participativas que valoren las tradiciones locales y promuevan la equidad en el acceso a la educación alimentaria, nutricional y la mitigación en los impactos negativos en la sostenibilidad ambiental.</p> <p>Resultado de aprendizaje 2. Desarrollar programas de educación alimentaria y nutricional, adaptados a las características socio culturales del público objetivo y a la alimentación sostenible y saludable en el territorio teniendo en cuenta estrategias, planes diseñados y metodologías participativas, equitativas y didácticas.</p>	
CE02-7-SABI-NUT-22650-E-010 - Coordinar grupos transdisciplinarios en la planeación y ejecución de actividades, políticas públicas, planes, programas, proyectos nacionales, internacionales y políticas territoriales de acuerdo con el enfoque integral y sostenible en la garantía del derecho humano a la alimentación adecuada (DHANA).	
Duración créditos: 4	Duración en horas:
<p>Resultado de aprendizaje 1. Demostrar habilidades de liderazgo de equipos transdisciplinarios en función de sus competencias y los objetivos establecidos en el diseño, implementación y evaluación de políticas, planes, programas, proyectos, estrategias y/o actividades que promuevan el derecho humano a la alimentación adecuada (DHANA).</p> <p>Resultado de aprendizaje 2. Fomentar la colaboración y comunicación asertiva dentro de los equipos transdisciplinarios participantes en políticas, planes, programas, proyectos, estrategias y/o actividades de educación alimentaria y nutricional a partir de metodologías de trabajo colaborativo y de liderazgo.</p>	
CE03-7-SABI-NUT-22650-E-010 - Planificar planes alimentarios de poblaciones beneficiarias de programas derivados de políticas públicas nacionales e internacionales según recomendaciones de ingesta energética y nutricional y adaptación a las particularidades territoriales.	
Duración créditos: 4	Duración en horas:
<p>Resultado de aprendizaje 1. Elaborar la documentación relacionada con el diseño y desarrollo de proyectos alimentarios y de nutricionales basados en las recomendaciones vigentes sobre ingesta de energía y nutrientes, a partir de las intervenciones a las características socioeconómicas y culturales del territorio y la aplicación de políticas que suplan las necesidades de la población y los principios de sostenibilidad.</p> <p>Resultado de aprendizaje 2. Aplicar herramientas de planificación de los recursos en proyectos alimentarios y nutricionales a través de los procesos estandarizados de medición y control.</p>	

Resultado de aprendizaje 3. Estructurar propuestas de integración de la sostenibilidad territorial y la participación comunitaria activa en políticas, planes, programas, proyectos y estrategias alimentarias y nutricionales teniendo en cuenta metodologías participativas, de investigación social, necesidades de desarrollo sostenible y lineamientos de política.

CE04-7-SABI-NUT-22650-E-010 - Diseñar estrategias de promoción de la salud y prevención de enfermedades relacionadas con la alimentación y nutrición de acuerdo con los contextos comunitarios y el enfoque participativo.

Duración créditos: 4

Duración en horas:

Resultado de aprendizaje 1. Fortalecer procesos comunitarios y de co-creación en todas las fases de políticas, planes y programas de alimentación saludable y prevención de enfermedades, en correspondencia con los enfoques de la participación territorial, políticas sanitarias nacionales y de promoción de la salud y el sistema de vigilancia epidemiológico.

Resultado de aprendizaje 2. Determinar el procedimiento para la evaluación y medición periódica de la implementación de las estrategias de promoción de salud y prevención de enfermedades acorde con los indicadores de salud y nutrición y las políticas sanitarias nacionales e internacionales.

CE05-7-SABI-NUT-22650-E-010 - Desarrollar políticas públicas de alimentación y nutrición teniendo en cuenta la promoción del acceso equitativo a la alimentación adecuada y sostenible.

Duración créditos: 4

Duración en horas:

Resultado de aprendizaje 1. Proyectar propuestas de políticas en salud alimentaria y nutrición que integren la inclusión social y cultural y las estrategias diferenciales de provisión de recursos e insumos alimentarios en correspondencia con criterios de participación comunitaria, acceso equitativo a alimentos saludables y suficientes y sistemas alimentarios en el territorio.

Resultado de aprendizaje 2. Correlacionar los conceptos ambientales con la sostenibilidad y sustentabilidad alimentaria, la gestión de los recursos del territorio y la garantía del uso responsable de acuerdo con el Plan de Contingencia y acciones de garantía a la Seguridad Alimentaria y Nutricional.

Resultado de aprendizaje 3. Aplicar técnicas y pautas de coordinación de los procesos de implementación, evaluación y medición de las políticas alimentarias a nivel territorial a partir de los indicadores de impacto, los principios de mejora continua y la adaptación a las realidades locales.

CE06-7-SABI-NUT-22650-E-010 - Implementar sistemas de monitoreo y evaluación en proyectos de alimentación y nutrición pública de acuerdo con parámetros de gestión de proyectos, el enfoque de marco lógico y las nuevas apuestas tecnológicas en manejo de datos.

Duración créditos: 4

Duración en horas:

Resultado de aprendizaje 1. Estructurar los sistemas y mecanismos de evaluación de los proyectos alimentarios, a partir de la implementación de métodos y modelos científicos que incluyan factores sociales de la población

objetivo y la generación de soluciones innovadoras.

CE07-7-SABI-NUT-22650-E-010 - Realizar investigación y co-investigación aplicada a la alimentación y nutrición de acuerdo con las tendencias emergentes en los campos de la salud, la sostenibilidad y los estándares internacionales de homologación. (Transversal).

Duración créditos: 4

Duración en horas:

Resultado de aprendizaje 1. Generar procesos investigativos y co-investigativos en las áreas de nutrición y dietética a partir de metodologías y enfoques de investigación, rigor científico y análisis de las necesidades de investigación alineadas con las demandas del sector salud, alimentario y nutricional.

Resultado de aprendizaje 2. Aplicar procesos y metodologías de investigación y co-investigación en nutrición y dietética de acuerdo con recomendaciones de expertos y entidades internacionales y rigor científico.

CE08-7-SABI-NUT-22650-E-010 - Divulgar resultados de investigación en diversos medios y soportes en el área de alimentación y nutrición pública de acuerdo con necesidades del contexto y normas de divulgación científica (Transversal).

Duración créditos: 4

Duración en horas:

Resultado de aprendizaje 1. Desarrollar análisis técnicos y científicos a partir de datos y resultados de investigaciones en nutrición y dietética de acuerdo con los lineamientos y metodologías de investigación, estándares de calidad, rigor científico y las recomendaciones de expertos y entidades internacionales.

Resultado de aprendizaje 2. Comunicar avances y resultados de investigaciones en nutrición y dietética en correspondencia con parámetros de coherencia, análisis y argumentación y hacer devolución oportuna de la información, a las comunidades participantes.

Resultado de aprendizaje 3. Reconocer las dinámicas e importancia de las redes y colaboraciones en investigación teniendo en cuenta estándares de calidad, rigor científico y las recomendaciones de expertos y entidades internacionales.

FORMACIÓN EN EL CENTRO DE TRABAJO		Duración 000 h/c
Nombre de la competencia específica:	RA 1:	
	CE 1:	
Nombre de la competencia específica:	RA 2:	
	CE 1:	
Nombre de la competencia específica:	RA 1:	
	CE 1:	
Nombre de la competencia específica:	RA n:	
	CE 1:	

Nota: la Formación en el Centro de Trabajo presenta los referentes que requieren ambientes de práctica, reales o simulados, para facilitar el aprendizaje y el desarrollo de los procesos educativos y formativos, estos referentes no limitan la autonomía de la institución, ni el cumplimiento de la normativa que corresponda; en el diseño curricular estos referentes podrán ampliarse según las características del programa, la institución y los requerimientos propios del sector.

4. PARÁMETROS DE CALIDAD	
4.1. Requisitos de ingreso o acceso	Pregrado en: Nutrición y Dietética Deseable, 2 años de experiencia relacionada.
4.2. Regulación de la Profesión	Ley 1164 de 2007 que dicta las disposiciones en materia del Talento Humano en Salud o la normativa vigente en el momento de uso de esta cualificación. Ley 73 de 1979 que reglamenta el ejercicio de la profesión de Nutrición y Dietética, o la normativa vigente en el momento de uso de esta cualificación. Matrícula profesional expedida por la organización legalmente autorizada.